



MEMÓRIA DE LA INTERVENCIÓ ARQUEOLÒGICA
PREVENTIVA (CONTROL ARQUEOLÒGIC) AL CARRER
NOU DE SANT FRANCESC 19 (BARCELONA,
BARCELONÈS).

CIUTAT VELLA, BARCELONA
(CODI: 078/15)

Data de la intervenció:

Del 31 d'Agost al 18 de Setembre 2015

Del 14 al 31 de desembre de 2015.

Memòria de la intervenció arqueològica al Carrer Nou de Sant Francesc 19 (Barcelona, Barcelonès). Agost-Setembre de 2015.

Arqueòleg Director:

MIRIAM ESQUÉ BALLESTA

CARLES NAVARRO BARBERAN

Gestió de la intervenció:

ATICS SL

Barcelona, Juliol de 2016

FITXA TÈCNICA

NOM DE LA INTERVENCIÓ	Carrer Nou de sant Francesc 19
UBICACIÓ	Barri Gòtic, Districte de Ciutat Vella Barcelona (Barcelonès)
COORDENADES UTM Fus31N amb Datum ETRS 89 (UB/ICGC)	X: 431254.0 Y: 4581168.0 Z: 4.9 m.s.n.m.
CONTEXT	Zona urbana
TIPUS D'INTERVENCIÓ	<i>Preventiva terrestre</i>
CLASSE D'ACTIVITAT	Sondeig arqueològic
DATES D'INTERVENCIÓ	Del 31 d'Agost al 18 de Setembre de 2015. Del 14 al 31 de Desembre de 2015
EQUIP TÈCNIC	<i>Direcció: Miriam Esqué Ballesta i Carles Navarro Barberán</i>

INDEX

1. INTRODUCCIÓ	5
2. SITUACIÓ GEOGRÀFICA.....	6
2.1. El Barcelonès.....	6
2.1. La ciutat de Barcelona.....	7
3. ANTECEDENTS HISTÒRICS I ARQUEOLÒGICS	9
3.1. La ciutat de Barcelona.....	9
3.2. L'església del Sant Esperit.....	13
3.3. Context històric de la zona i intervencions arqueològiques properes.....	14
4. METODOLOGIA.....	24
5. DESENVOLUPAMENT DELS TREBALLS	25
6. CONCLUSIONS	30
7. DOCUMENTACIÓ PLANIMÈTRICA	32
8. DOCUMENTACIÓ FOTOGRÀFICA.....	33
9. INVENTARI DE MATERIALS.....	56
10. UNITATS ESTRATIGRÀFIQUES.....	57
11. BIBLIOGRAFIA.....	62

1. INTRODUCCIÓ

Amb motiu de les obres per a la construcció d'una piscina privada a la finca nº19 del carrer nou de sant Francesc, les quals es van realitzar en la seva totalitat sense control arqueològic previ, s'han dut a terme els treballs de sondeig de la zona durant els dies 31 d'Agost al 18 de Setembre, com a mesura correctora fruit d'aquesta incorrecta actuació.

Les obres realitzades sense control arqueològic, van efectuar un rebaix del terreny de 2m de profunditat respecte a la cota superficial del pati privat de la finca en qüestió, amb unes mides en planta de 4x3m. Donada la importància arqueològica i històrica d'aquesta zona es va prendre la decisió d'efectuar una actuació de sondeig arqueològic a càrrec de l'empresa ATICS S.L., sota la direcció tècnica de l'arqueòloga Miriam Esqué Ballesta, amb l'objectiu de detectar, documentar i així realitzar un estudi de les possibles restes conservades al subsòl, amb el corresponent recull de la informació històrica necessària per tal d'ampliar els coneixements vigents de la ciutat sobre èpoques anteriors.

Inicialment es va procedir a l'anàlisi i estudi del terreny, amb l'objectiu de detectar possibles restes que haguessin patit una afectació per part de les obres de la piscina realitzades sense control arqueològic, i posteriorment es va realitzar el sondeig arqueològic al centre del pati.

2. SITUACIÓ GEOGRÀFICA

2.1. El Barcelonès

Comarca de Catalunya, la capital de la qual és Barcelona. Es tracta de la comarca més poblada i industrialitzada del principat. Limita al nord amb el Vallès Occidental i Oriental; a l'est amb el Maresme i la Mediterrània, i per l'oest i el sud amb el Baix Llobregat.

La seva geografia està marcada per la plana de l'àrea metropolitana o Pla de Barcelona, la serralada de Collserola i els rius Llobregat i Besòs.

El Pla de Barcelona és una de les unitats morfològiques que configuren el territori, anomenat Barcelonès, que s'estén des de la costa mediterrània a la Serralada Litoral, concretament entre el tram de la serra de Collserola i els estrets de Martorell i de Montcada, però on els rius Llobregat i Besòs respectivament van sortir a la mar amb la formació dels seus deltes. D'aquesta manera el territori presenta dos elements morfològics clars: la serra de Collserola i la plana.

La Serra de Collserola, horst compost per granits i esquists, presenta unes altituds molt moderades, entre els 300 i 500 metres, destacant el Tibidabo que arriba als 512m. Al nord, aquesta carena comença sobre el riu Besòs amb el turó de Manyoses (2102m) i al sud-oest destaca el puig de Sant Pere Màrtir com a darrera elevació (399m). La carena presenta diversos passos de muntanya que possiblement han servit de vies de comunicació al llarg de la història.

El Pla de Barcelona es troba obert al mar i limitat per la Serralada Litoral i al sud per la falla que segueix des del Garraf i el turó de Montjuïc (que és el punt més elevat, 173m) fins al turó de Montgat, més enllà del Besòs. Aquesta falla és visible a través de l'esglaó, d'uns vint metres, que sembla separar l'eixample de la ciutat vella i que es documenta en la morfologia urbana : la baixada de Jonqueres, la Via Laietana i els carrers de les Moles, d'Astruc i de Jovellanos.

La plana està formada per la conjunció de dos deltes, el del Llobregat i el del Besòs, que a causa de l'acumulació de detritus quaternaris i sorral a la línia costanera, han acabat formant un conjunt identificable per la uniformitat urbana. En aquesta plana es distingeixen petits turons arran de mar que tenen el seu origen en els plegaments de dipòsits marins del miocè i el pliocè. És en el cas

Memòria de la intervenció arqueològica al Carrer Nou de Sant Francesc 19 (Barcelona, Barcelonès). Agost-Setembre de 2015.

de la muntanya de Montjuïc, del turó dels Ollers, i ja dins la ciutat del sector dels carrers d'Escudellers i Nou de Sant Francesc, i de les Falzies on es localitza l'antiga Llotja i del Tàber, on s'assentava la ciutat romana. Des de l'època romana el constant progrés de la línia de costa degut a l'aportació dels arrossegaments del Besòs i al corrent marí tangencial a la costa que aporta terres del Maresme, van contribuir al rebliment d'estanys i aiguamolls i van anar encerclant aquests turons, passant a formar part de la terra ferma.

Aquests materials s'acumularen darrere l'escullera feta per a protegir el nou port i que arribaren a formar l'emplaçament de l'actual Barceloneta. Finalment, l'acció dels corrents de la mar, arrossegant els materials detrítics, terraplenant badies i albuferes, ha ajudat a conferir a la costa del Pla de Barcelona el seu aspecte rectilini, sense entrants ni accidents notables.

Geològicament hi ha una unitat quaternària (pleistocè i holocè) que en cobreix una de terciària. D'època quaternària a l'holocè és on es localitza l'activitat antròpica, es registren nivells d'argila, sorres i graves d'origen torrencial i col·luvial, a part dels estrats superiors que és on es registrava la major presència de restes arqueològiques d'època contemporània i moderna.

2.1. La ciutat de Barcelona

Barcelona està situada a la costa mediterrània, en el lloc anomenat Pla de Barcelona, comprès entre els rius Besòs i Llobregat, al nord es troba la serra de Collserola, on hi ha el Tibidabo, que és el cim més alt (542 metres). La serralada de Sant Mateu a llevant i el massís de Garraf a ponent fan que les entrades fàcils al pla d'al·luvió, sobre el qual reposa la ciutat, siguin els passos fluvials del Besòs i el Llobregat.

Les òptimes condicions climàtiques i estratègiques de la ciutat han afavorit al llarg del temps el seu desenvolupament que, amb Montjuïc vora el mar, ha facilitat la defensa del seu litoral. Els seus orígens es situen en el petit pujol del Tàber, però ben aviat els límits s'anaren expandint pel pla, on només s'aixequen, cap al nord, els turons de Monterols, el Putget, la Creueta, el Carmel, la Muntanya Pelada i el Turó de la Peira.

Des del punt de vista urbanístic la ciutat de Barcelona consta de diverses àrees organitzades en districtes. La zona que ens ocupa es troba situada en el

Memòria de la intervenció arqueològica al Carrer Nou de Sant Francesc 19 (Barcelona, Barcelonès). Agost-Setembre de 2015.

districte de Ciutat Vella. Aquest espai inclou, d'una banda, un nucli central anomenat barri gòtic que correspon a la primitiva ciutat romana i, de l'altra, un seguit de ravals situats al seu voltant que es van formar en època medieval, dins el perímetre de les muralles aixecades al segle XIII. Aquestes viles noves foren conegudes amb els noms de les esglésies que els centralitzaven: del Pi, de Santa Anna, de Sant Pere, de la Mercè i de Santa Maria del Mar. Els darrers sectors del nucli antic de la ciutat, és a dir, la Rambla i el Raval, varen començar a ser urbanitzats quan quedaren inclosos dins del tercer recinte fortificat que es bastí al llarg de la segona meitat del segle XIV.

3. ANTECEDENTS HISTÒRICS I ARQUEOLÒGICS

3.1. La ciutat de Barcelona

La història de la ciutat de Barcelona sembla que arrenca d'un primitiu poblat ibèric, situat al promontori de Montjuïc. Ja des d'època romana la ciutat esdevé un centre de gran importància, la ciutat de *Barcino*, situada al cim del mont Tàber, geològicament un paleorelleu exhumat en retrocedir gradualment el turó Barcelona, on actualment hi ha la Plaça Sant Jaume i la Catedral. Fou sobre aquest turó on s'ubicà la ciutat romana en època d'August, i la Plaça Sant Jaume respon a la probable ubicació del fòrum de la ciutat.

L'origen de la ciutat de Barcelona s'ha de situar a la colònia ***Iulia Augusta Faventia Paterna Barcino*** fundada de nova planta per August al s.I aC. La ciutat emmurallada, amb un perímetre clar, presenta una planta octogonal amb una trama a partir de dos grans eixos, el *cardo maximus* i el *decumanus maximus*. Aquests dos eixos donaven la pauta a la resta de la xarxa de carrers rectilinis amb illes regulars, confluint en un espai obert central, el fòrum, on s'ubica l'actual plaça Sant Jaume.

Com a conseqüència de l'augment de població que es produeix ja des de començament del s. IX, s'urbanitzà una part del territori que ocupava fora del recinte de les muralles romanes, i per tal de protegir aquests nous nuclis de població anomenats vila noves al voltant de centres d'ordre econòmic o religiós.



Barcelona a l'any 1000, segons Philip Banks (Catalunya Romànica Vol. XX)



Barcelona a l'any 1280, segons Philip Banks (Catalunya Romànica Vol. XX)

L'any 1358, marca una altra fita important, serà l'inici de les obres de refortificació del perímetre de 1285 i la creació del tram marítim, començant els treballs als esperons de Sorsmenor (a la Ciutadella), a Framenors (Passeig Colom) i a Santa Anna.

A aquesta primera ampliació i posterior refortificació del perímetre del recinte emmurallat de la ciutat, tradicionalment relacionat a Jaume I, s'ha d'afegir l'ampliació cap al Raval a mitjans del s.XIV promoguda per Pere el Cerimoniós, a partir de diferents fases. Aquesta nova ampliació marcaria el definitiu traçat de la muralla de la ciutat, abastant els actuals carrers de Pelai, les rondes de Sant Antoni i Sant Pau i el Paral·lel. D'aquesta manera l'estructura física de la Barcelona medieval quedaria consolidada entre els s. XIV i XV. Tot aquest cinturó es completaria a s.XVI amb l'aixecament de la muralla de mar.

L'any 1369 es realitzà un projecte que feia passar la muralla, des del Portal de St. Antoni cap al segon recinte murat, tallant els carrers de la Cadena, de Robador i de Sant Pau, per a enllaçar-se amb la muralla de la Rambla, havent passat el carrer de la Boqueria, prop del Portal de Sta. Eulàlia. Sembla que es va desestimar i no es va realitzar. La muralla seguí un nou curs des de St. Antoni a St. Pau, i d'allà a les Drassanes.

De nord a sud trobem 4 portals, el de Tallers que data de 1359, el de St. Antoni, que fou durant segles la Porta Triomfal de la ciutat, accés per les comitives reials, el de St. Pau bastit el 1389 i el de Drassanes. D'aquest últim

Memòria de la intervenció arqueològica al Carrer Nou de Sant Francesc 19 (Barcelona, Barcelonès). Agost-Setembre de 2015.

Durant el segon quart del s. XIX i degut al enorme creixement demogràfic que pateix Barcelona en estreta relació al procés d'industrialització –sector tèxtil– comencen a sorgir nuclis de poblament importants a l'entorn directe que exigien l'enderrocament d'unes muralles que ara feien impossible el desenvolupament normal de l'urbanisme i dels serveis de la ciutat. La pressió popular feu que durant la revolució de Juliol de 1854 s'iniciés l'enderroc i que posteriorment fos acceptat pel govern central, fins al punt que el 12 d'Octubre del mateix any, fos aquest govern el que es fes càrrec de les despeses que fins aquell moment havien estat a compte de l'Ajuntament de Barcelona.

Un cop desnonada la muralla es procedí a la construcció de la nova Barcelona dissenyada per Ildefons Cerdà: l'Eixample.

3.2. L'església del Sant Esperit.

Situat al davant de la finca on s'ha dut a terme la intervenció, es troba l'església del Sant Esperit, edifici que rep el nom de la capella homònima de la qual es té constància documentalment des del s.XVIII.

L'edifici va ser construït entre 1732-1736 per iniciativa de la "Confraria de cecs, coixos i contrafets" i dedicada inicialment a la Mare de Déu de la Font de la Salut.



Façana de l'església del Sant Esperit al carrer Nou de Sant Francesc.

Memòria de la intervenció arqueològica al Carrer Nou de Sant Francesc 19 (Barcelona, Barcelonès). Agost-Setembre de 2015.

Formada per una única nau amb capelles laterals, façana de pedra i portada rectangular. Damunt la llinda de la porta s'hi pot observar l'escut heràldic d'Antoine de Sertine, comte d'Albi, el qual va finançar l'obra i va ser el qui patrocinà el trasllat de la primitiva capella del barri de Ribera al lloc actual del carrer Nou de Sant Francesc. Va arribar a Barcelona després del decret de Nova Planta i va ser intendent general del Principat fins a la seva mort, el 1744. L'escut presenta esculpits una creu de doble braç, més curt el superior, i un cistelló a cada banda, i a sota un escut amb tres sardines i una corona comtal, fent referència al cognom del promotor i al damunt de l'escut s'hi observen, una creu flanquejada per dues galledes.



Detall de l'escut heràldic present a la porta de l'església.

3.3. Context històric de la zona i intervencions arqueològiques properes.

Enumerem l'interès històric i arqueològic de la zona on es realitza la intervenció.

Es troba dins una de les zones pertanyents a l'ager de la ciutat romana, En una intervenció realitzada entre desembre de 2006 i gener de 2007 es van fer diversos sondejos al subsòl de la finca. En el sondeig realitzat a l'interior de l'illa, es va documentar l'estructura d'un possible mausoleu entre les cotes +2,63m i +2,18m. Pel que fa al sondejos a l'interior de la finca, els estrats amb material romà estaven situats entre +3,28m i +2,2m a la rasa 3000 i entre +2,55m i +2,10m a la rasa 2000; en aquesta darrera rasa hi havia una

Memòria de la intervenció arqueològica al Carrer Nou de Sant Francesc 19 (Barcelona, Barcelonès). Agost-Setembre de 2015.

estructura d'època romana que retallava l'estrat geològic fins a la cota +1,95m.

El material arqueològic recuperat tenia una cronologia entre els s. II i V.

Per damunt del nivells romans, es van localitzar materials del s. XVII a partir de la cota +5,08m a la rasa 3000 i +4,44m a la rasa 2000.

Al carrer Ample, 1, s'han documentat més de 20 enterraments dels s. III- IV i dues canalitzacions i trams d'estructures muràries dels s. I-II dC.

En una intervenció al carrer Ample, 5 es localitzà un enterrament del segle I dC.

En una zona propera, al carrer d'Anselm Clavé i la plaça de Joaquim Xirau hi ha documentada una vil·la i una necròpolis alt imperial.

Aquesta zona es situa en la part baixa de la Rambla a la zona de Santa Mònica. La zona es trobava fora del recinte emmurallat de la colònia de *Barcino*, en un àrea molt propera al mar. El seu poblament estaria dins de la zona pròpia del *suburbium*, comú a tot el territori de l'imperi romà. Al voltant de la zona protegida per la muralla es localitzaven, *villae*, zones de necròpolis, així com una sèrie de construccions que no es podien situar a l'interior del *pomerium* de la ciutat. Fou en època alt- medieval quan s'inicià l'ocupació fora muralles de forma més sistemàtica amb l'aparició de les viles noves. Al contrari que la resta del territori de Barcelona que, des de inici del segle IX s'amplia amb l'establiment dels primers nuclis de població fora muralla romana, associats a camins o punt més significatius; centres d'ordre econòmic o religiós (Santa Maria del Pi, Santa Maria de les Arenes,...), així com el Mercadal o el port, la zona de la part baixa de la Rambla sembla ocupar-se més tard i es pot associar a un segon moment, quan durant els segles XI i XII, fruit d'un moment d'expansió econòmica, els nuclis antics creixen i es creen de nous. És el període d'implantació dels grans convents, com el proper de Sant Francesc (Framenors), situat entre l'actual Govern Militar i la plaça del Duc de Medinaceli, que ocupen grans espais buits a les zones de les afores de la ciutat, aglutinant al seu voltant zones de poblament, com és el cas que ens ocupa.

Memòria de la intervenció arqueològica al Carrer Nou de Sant Francesc 19 (Barcelona, Barcelonès). Agost-Setembre de 2015.

En un plànol del segle XIX del convent de Sant Francesc¹, que es troba al Archivo General de Simancas, descriu una zona com a “Camposanto o cementerio de los apestados en el año 1658” .

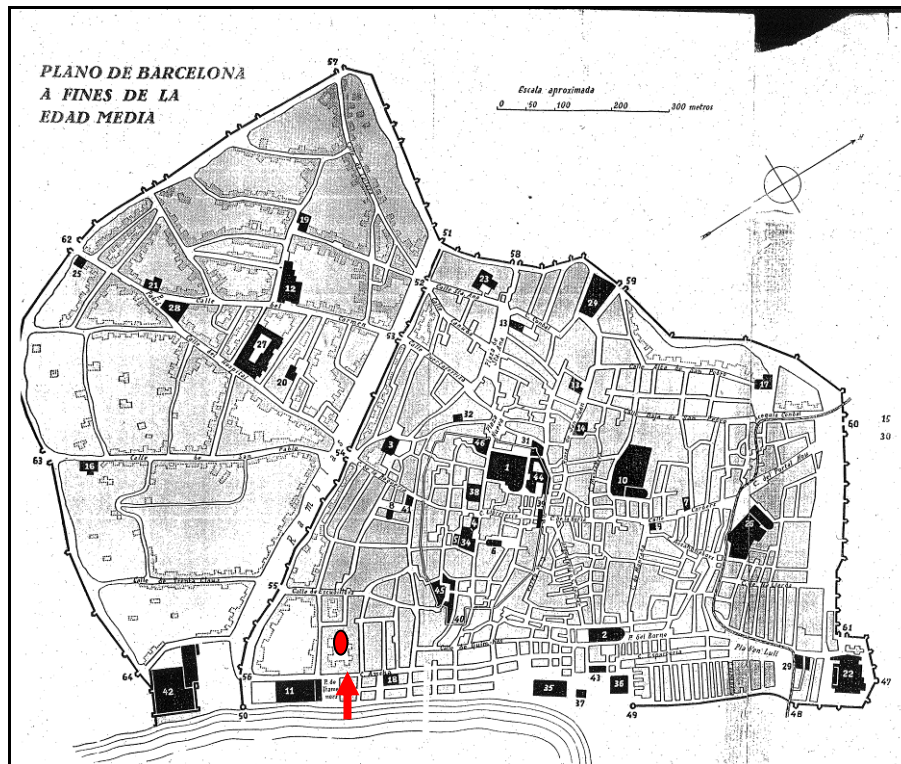


Figura 1. Situació del solar dins de la trama urbanística medieval de la ciutat de Barcelona.

¹ Matamoros, A., Archivo General de Simancas, fulls nº 3086,3596 i 3048, Barcelona, 10 de juny de 1836.



Figura 2. Situació del cementiri dins el convent de Sant Francesc².

Aquest creixement va comportar la necessitat de la construcció d'una nova línia defensiva al segle XIII.

Un altra característica de la zona és la proximitat amb els obradors de diversos gremis relacionats amb la terrissa (carrer Escudellers i Escudellers Blancs) als que fan referència diferents textos com l'àrea propera al portal d'Escudellers (que segons Pi i Arimon es trobava situat "a 40 pasos de la boca de la calle Escudellers"), aquesta zona era utilitzada per posar les peces de ceràmica a assecar abans de coure-les al forn. La zona era un àrea despoblada i plena d'horts fins ben entrar el segle XIX, situada entre els carrer Ample i Escudellers ambdós de llarga tradició i documentats des de època medieval, presenta una xarxa viària relativament moderna documentada a finals del segle XVIII- inicis del XIX amb el traçat dels carrers Nou de Sant Francesc i del Gínjol així com els passatges de la Pau i els Banys.

Cal mencionar que gran part de l'explicació que realitzarem a continuació sobre les finques i la seva construcció ha utilitzat els treballs duts a terme per

² Matamoros, A., Archivo General de Simancas, fulls nº 3086,3596 i 3048, Barcelona, 10 de juny de 1836.

Memòria de la intervenció arqueològica al Carrer Nou de Sant Francesc 19 (Barcelona, Barcelonès). Agost-Setembre de 2015.

l'empresa Veclus, S.L.³. Les finques del carrer Nou de Sant Francesc, 9 i Rull, 10, 12 i 14 constituïen una única parcel·la i eren d'un mateix promotor, per tant, tot i que amb el temps es convertiren en tres edificacions diferenciades en origen es tractà d'una sola construcció. Les tres parcel·les són fruit d'una única campanya constructiva, un projecte arquitectònic de l'any 1844. Actualment la zona està delimitada pels carrers Nou de Sant Francesc i Rull (a l'oest i nord respectivament), la plaça del Duc de Medinaceli al sud i a l'est el carrer dels Còdols. Per altra banda tenim la finca del carrer Nou de Sant Francesc, 11-13, actualment 9-13, que en l'actualitat compren els carrers Nou de Sant Francesc, d'En Rull, Còdols i Ample i s'edificà l'any 1861. Les edificacions que veiem avui en dia a la zona no són més antigues del segle XVIII, però la majoria es daten pels volts de la segona meitat del segle XIX.

L'any 1845 el carrer d'en Rull estava parcialment obert, d'aquesta manera la finca que ocupava Nou de Sant Francesc 9 i 10, 12 i 14 d'en Rull sembla que és de les més antigues de l'illa. Fou l'any 1853 el moment en que s'acabà d'obrir el carrer d'En Rull fins al dels Còdols el que va plantejar un procés de reparcel·lacions. Aquestes transformacions que s'havien iniciat a la primera meitat del segle XIX s'han d'entendre per la necessitat de nous espais residencials a la ciutat conseqüència de l'augment de la població de meitat del segle XIX. Entre els anys 1832 i 1859 Barcelona va experimentar un augment de població del 45%, en un moment en que s'estava en ple debat sobre l'enderrocament de les muralles que començà l'any 1854. En aquesta època es produeix una conversió de terrenys de camp i horts a zones com el Raval en solars edificables i per altra banda també en zones més "urbanes" promovent la sol·licitud d'obertura de nous carrers: Aquestes obertures noves, permetien travessar terrenys de major o menor extensió i vertebrar millor la comunicació entre carrers; i amés, els propietaris d'aquests terrenys en treien molta rendibilitat, ja que, permetia edificar a banda i banda dels carrers nous.

³ Caballé, F.; González, R., *Estudi històric- arquitectònic i valoració patrimonial de la finca núm. 11-13 del carrer Nou de Sant Francesc de Barcelona*, Barcelona, 2006, Veclus, S.L.
 Caballé, F.; González, R., *Estudi històric- arquitectònic i valoració patrimonial de les finques núm. 9 del carrer Nou de Sant Francesc i nús. 10, 12 i 14 del carrer d'en Rull de Barcelona*, Barcelona, 2006, Veclus, S.L.

Memòria de la intervenció arqueològica al Carrer Nou de Sant Francesc 19 (Barcelona, Barcelonès). Agost-Setembre de 2015.

La finca intervinguda cobria dues de les necessitats immobiliàries del moment; d'una banda responia a un component senyorial centrat al carrer Nou de Sant Francesc, punt de referència de la burgesia de propietaris i nous rics d'una ciutat encara tancada per les muralles i de l'altra un component més menestral del carrer d'En Rull, zona pels treballadors, petits comerciants i botiguers.

Aquesta doble necessitat urbanística va condicionar la fisonomia de l'edifici del carrer Nou de Sant Francesc 9, d'aquesta manera en Josep Nolla, mestre de cases, ho planteja com la Casa- fàbrica; un model constructiu que es troba al Raval des de finals del segle XVIII. El model arquitectònic resultant començava a estar superat en aquelles alçades del segle XIX.

L'especulació immobiliària va ser el fenomen més estès de l'urbanisme barceloní del segle XIX. La zona que ens ocupa estava densament poblada i això suposava una manca de sòl urbà edificable. Aquest fet va significar una rendibilització de les àrees centrals i una ocupació per part de la burgesia de les antigues àrees aristocràtiques, obrint carrers nous i aixecant edificis de veïns amb àmplies vivendes per la burgesia benestant. Des de finals del segle XVIII i durant el segle XIX la zona va ser propietat de diverses famílies d'industrials i comerciants que aixecaren cases de pisos, fàbriques i magatzems.

INTERVENCIONS

- Carrer Nou de Sant Francesc 16-16bis. Francesc Caballé 1994

Documentació / estudi històric, sense rebaix en el subsòl.

- Carrer Nou de Sant Francesc, 16-18 i Passatge de la Pau, 1-3Bis. Josefa Huertas 1995

En aquesta intervenció es van posar al descobert diverses restes d'època moderna. El conjunt d'estructures i materials es poden datar entre els segles XVII i XVIII⁴.

⁴ Huertas Arroyo, J., *Memòria de la intervenció arqueològica al solar situat entre Nou de Sant Francesc, 16-18 i passatge de la Pau, 1-3bis*, 1995.

➤ Plaça Joaquim Xirau. Josefa Huertas 1997

En aquesta intervenció es van posar al descobert diverses estructures d'època alt- imperial romana (entre les que destaquen les restes d'un monument funerari) i restes d'època baix- medieval⁵.

➤ Carrer Escudellers, plaça Joaquim Xirau i carrer Arc del Teatre. Anna Bordas, (Atics S.L) 2001.

En aquesta intervenció es van documentar dos moments. En primer lloc es va localitzar material ceràmic corresponent als segles XIV i XV i en segon lloc es van documentar diferents estructures situades entre el segle XVII i XIX⁶.

➤ Carrer Nou de Sant Francesc 9. Francesc Caballé / Reinald Fernàndez / Xavier Cazeneuve (Veclus, S.L) 2006.

Documentació / estudi històric, sense rebaix en el subsòl.

➤ Carrer Nou de Sant Francesc 11-13. Francesc Caballé / Reinald González / Xavier Cazeneuve (Veclus, S.L.) 2006.

Documentació / estudi històric, sense rebaix en el subsòl.

➤ carrer d'en Rull, 10-14, Nou de Sant Francesc, 9-13 i Còdols, 22. Antoni Juárez 2006.

Es va dur a terme una intervenció arqueològica on es va posar al descobert una estructura funerària d'època romana.

➤ Carrer Ample 1. David Prida Trujillo, (Arqueocat, S.L) 2007-2008.

Durant les obres de rehabilitació de l'edifici que contemplaven una planta subterrània es van documentar les restes d'uns murs amb un paviment de terra piconada associat, una canalització i una sitja emmarcat dins l'època fundacional de la ciutat romana de *Barcino* (inici del segle I dC.). Es tractaria

⁵ Ídem nota 7.

⁶ Bordas Tissier, A., *Memòria arqueològica de la intervenció efectuada al carrer Escudellers, plaça Joaquim Xirau i carrer Arc del Teatre, 2001.*

Memòria de la intervenció arqueològica al Carrer Nou de Sant Francesc 19 (Barcelona, Barcelonès). Agost-Setembre de 2015.

d'estructures que podrien estar relacionades, degut a la seva proximitat amb la línia de mar, amb activitats marítimes.

Ja dins el segle II es documenta la presència de restes associades a construccions del *suburbium* com murs, clavegueres i paviments d'*opus signinum*. Després de la seva amortització, l'espai s'usa com a zona d'abocador, localitzant diverses fosses que contenen una important quantitat de material (ceràmica de luxe, pintures murals, llànties i fauna).

Remarcar la localització d'una zona de necròpolis i es localitzen 25 enterraments, en fossa simple, caixa i/o coberta de tègules, o reaprofitant estructures anteriors, com per exemple una claveguera, datades dins un marc cronològic de finals del segle II – segle IV.

Localització d'un forn de finals del s.XIII.

➤ Carrer d'en Rull 3-14, Nou de Sant Francesc 9-13 i Còdols 22. Noemí Nebot i Gemma Busqué, (Atics S.L.) Març 2010 – Març 2011.

Es documenten restes estructurals pertanyents a quatre fases urbanístiques (s.XIV, XV-XVI, XVII-XVIII i XIX).

Cal destacar la documentació de restes antropològiques pertanyents a la segona fase (XV-XVI), corresponent a la troballa de cinc tombes de fossa simple sense presència d'aixovar, amb els corresponents individus. La manca de la proximitat d'un centre religiós a la vora, planteja moltes preguntes respecte a l'origen dels enterraments, possiblement relacionats amb el convent de Sant Francesc, descrit per la documentació històrica com a zona d'enterrament per a afectats per la pesta al llarg del s.XVII.

Tot i així els enterraments documentats correspondrien a un moment anterior, tot i que no seria d'estranyar que aquesta zona ja fos destinada a un lloc d'enterrament.

Conjuntament destacar la documentació de dos forns de tradició àrab i que responen a la tipologia de forn utilitzats a la península per a la cocció de peces vidrades fins principis del segle XX⁷, els quals constaten, l'activitat terrissaire de

⁷ Carbonell Badia, C., Estudi del conjunt d'estris utilitzats en el procés de cocció de la ceràmica vidrada, III Congrés d'Arqueologia Medieval i Moderna a Catalunya, Sabadell, del 18 al 21 de maig de 2006, ACRAM.

Memòria de la intervenció arqueològica al Carrer Nou de Sant Francesc 19 (Barcelona, Barcelonès). Agost-Setembre de 2015.

la zona i que ens permeten parlar d'un obrador o de diferents obradors, si més no en aquesta zona de la ciutat.

Pel que fa als materials localitzats durant els treballs, corresponen majoritàriament al segle XVII totes elles relacionades amb els forns documentats, amb important presència de ceràmiques blaves catalanes de la segona meitat del segle XVII, de diverses orles; en una quantitat menor de ceràmiques catalanes de reflexes metàl·lics i una destacable presència de materials sense coure o amb defectes de cocció degut a la proximitat dels obradors de ceràmica propers. Associat a aquest fet també destaca la presència de trespeus de terrisser. Pel que fa als materials medievals, aquests només representen una petita mostra en el conjunt del material ceràmic exhumat i queda representat amb ceràmiques blaves de Barcelona i blaves valencianes, així com verds i manganesos, per les fases urbanístiques més antigues.

Per últim esmentar les ceràmiques romanes de producció africana que tenen un caràcter molt residual.

➤ Plaça Duc de Medinaceli 1-1b. Jordi Chorén Tosar, (Estrats Gestió del Patrimoni Cultural S.L.) Setembre 2012.

En destaca el registre de l'estratigrafia d'època romana el qual presenta uns 2m de potència, amb nivells que van entre els segle I-II dC., nivells que posteriorment queden amortitzats i l'espai torna a formar part del sorral de platja, quedant totalment exempt de materials al llarg dels següents mil anys.

Es documenta una fase imperial emmarcada entre el segles I-III dC., mb aportacions de materials destinats a crear successius nivells de circulació i algunes estructures construïdes: una hipotètica latrina i dos ramals de canalitzacions amb base de tègula plana i revestiment ceràmic parietal.

No és fins al segle XIII que es documenta una ocupació de la zona, basada en edificis senzills dels quals es documenta una activitat de només unes dècades. Poc temps després, en canvi, es construeix un edifici de grans dimensions atribuït a un casal que es construeix a finals del segle XIII o principis del segle XIV i que tindrà continuïtat fins el segle XIX, identificat com el casal dels Montcada que posteriorment passà a mans dels Cardona i que fou conegut com a Palau del Virrei durant el segle XVI. Aquest edifici sembla que hauria

Memòria de la intervenció arqueològica al Carrer Nou de Sant Francesc 19 (Barcelona, Barcelonès). Agost-Setembre de 2015.

tingut un pati interior que quedaria envoltat per diferents estances, algunes d'elles amb grans arcades de diafragma sostingudes per pilars, documentats al llarg de la intervenció, el qual objecte de diverses reformes fins que la seva propietat passa a mans del Duc de Medinaceli, que decideix enderrocar-lo i vendre els solars en subhasta a inicis del segle XIX.

4. METODOLOGIA

Per tal d'aconseguir els objectiu marcats, cal seguir una metodologia sistemàtica i adequada. La que s'ha realitzat en aquesta intervenció s'inspira en el mètode de registre utilitzat per E.C.Harris i per A.Carandini (Harris, 1975, 1977, 1979; Carandini 1977, 1981). Es tracta de registrar objectivament els elements construïts i estrats que s'identifiquen (tant els que es conserven en alçat com els que es descobreixen en el subsòl), realitzant una numeració correlativa d'aquests, sota el nom d' "Unitat Estratigràfica" (u.e.) que individualitza els uns dels altres. Cada u.e. es registra en una fitxa on s'indica: la ubicació en el jaciment, les seves característiques físiques, la situació en les plantes i seccions i la posició física respecte a la resta d'unitats estratigràfiques amb les quals es relaciona. Aquest mètode també inclou la realització de material gràfic, compost per plantes i seccions i el material fotogràfic imprescindible per a la constància visual dels treballs realitzats.

La principal raó de ser de l'arqueologia urbana és l'estudi de l'evolució històrica de la ciutat on es realitzi, allò que ha impulsat i ha provocat canvis en el territori, tant en l'àmbit geomorfològic com urbanístic, històric, organitzatiu i social, fins a esdevenir el fet concret del moment actual.

En el cas que en qualsevol intervenció es trobes algun tipus de material ceràmic, s'ha de recollir i separar diferenciant els materials que han sortit als diversos estrats arqueològics, i ajuden a donar una datació tant dels mateixos estrats com de les estructures que s'hi poden trobar relacionades.

Inicialment aquest material s'ha de rentar i seguidament se li atorga una sigla depenent de cada excavació, per tal de facilitar el seu inventari i precisar al màxim la informació recollida en les respectives memòries o informes arqueològics.

De la mateixa manera s'actua en el cas de documentar altres materials com el bronze, ferro, vidre, ossos, etc....

Al llarg d'aquesta intervenció s'ha realitzat l'excavació manual del sediment per part de l'equip d'arqueòlegs sota la supervisió de la direcció tècnica i durant aquesta actuació s'ha realitzat la documentació fotogràfica de tot el procés d'excavació del sondeig.

5. DESENVOLUPAMENT DELS TREBALLS

L'actuació arqueològica del qual és objecte aquest informe, es va iniciar el dia 31 d'Agost de 2015 amb la constatació visual de la realització total del rebaix de la piscina, previ al control arqueològic.

Posteriorment es va dur a terme l'actuació arqueològica de realització d'un primer sondeig, com a mesura correctora fruit de la incorrecta actuació per part de l'empresa que va realitzar les obres de buidat de la piscina, segons ho requeria el projecte d'intervenció per tal d'engegar el procés de recerca preventiva necessari per a la localització i documentació de les possibles restes patrimonials que poguessin veure's afectades per l'actuació urbanística, amb l'objectiu que marca la llei de Patrimoni i el Decret 78/2002.

Les mides del rebaix de terres realitzat per encabir la piscina foren d'uns 6m de llargada per 2m d'amplada i es va assolir una profunditat màxima de 2m (4,08m.s.n.m.) respecte a la cota superficial (6,05m.s.n.m.) del pati interior de la finca. Dins d'aquest espai rebaixat, es va situar el sondeig establert com a mesura correctora, situat en un punt a tocar del límit sud de la piscina, en un dels laterals adjacents a l'encaix per a la ubicació de la maquinària de manteniment de la piscina.

Inicialment es va fer un estudi dels perfils estratigràfics de l'esmentat retall, per tal de determinar els nivells cronològics rebaixats, i si es preservava conservada als perfils, alguna resta constructiva afectada per les obres. Es va constatar l'absència inicial d'estructures constructives afectades, i es documentaren els estrats UE 001 a 006. Aquests nivells s'emmarquen dins un marc cronològic del s.XX, format per diversos anivellaments del pati de la finca (UE's 001-002-003-004), i la UE005, d'on es recuperaren gran quantitat de suports o "tres peus", emprats dins la producció d'un forn de ceràmica, juntament amb ceràmica blava de Barcelona, pipes i restes de material constructiu.

Aquest estrat s'interpretà com les restes dels residus de la producció d'un forn de ceràmica proper, com poden ser els documentats a les finques adjacents per Noemí Nebot i Gemma Busqué 2010-11.

Memòria de la intervenció arqueològica al Carrer Nou de Sant Francesc 19 (Barcelona, Barcelonès). Agost-Setembre de 2015.

Seguidament es documentà l'estrat UE006, format per argiles de color gris molt plàstiques, d'on es recuperaren fragments de ceràmica blava catalana i reflexos metàl·lics, pertanyents a un marc cronològic del s.XVI-XVII.

Un cop realitzat aquest estudi d'observació previ, es van dur a terme les tasques de sondeig arqueològic realitzat com a mesura correctora, realitzat en a seva totalitat de forma manual, amb unes mides de 1,5m x 1,5m i una profunditat màxima de 2m. Els treballs de sondeig arqueològic es van iniciar en una cota de XX m.s.n.m., cota final assolida pel rebaix de la piscina efectuat amb anterioritat a les actuacions de control arqueològic, i integrada dins l'estrat UE006.

Aquest estrat es va rebaixar fins a localitzar l'estrat UE007 a pocs cm de la cota del fons de la piscina, assolint una potència de 40cm.

Seguidament es documentà un estrat d'argiles plàstiques UE007, de 35cm de potència, que cobria la UE008.

En aquesta UE es va detectar la presència d'un retall allargat UE009 d'extrems arrodonits, el qual retallava la UE008, que inicialment semblava pertànyer a una fossa o enterrament d'un individu infantil donades les reduïdes mides del retall, no obstant, un cop excavada no es va detectar la presència de cap tipus de resta que permetés deduir que dina la fossa s'hi encabís cap individu inhumat.

Un cop exhaurida, es va procedir a rebaixar la UE008, d'on se'n va recuperar material corresponent a una fase molt àmplia compresa entre el s.XIV (amb materials pertanyents a fragments de ceràmica de pisa blanca, nanses de pitxer i vidrats melats..) i el s.II dC.

A continuació es documenta l'estrat UE 011, on es recuperen materials del s.II dC, corresponents a fragments de ceràmica *Terra Sigillata Sudgàlica* i restes d'àmfora Gauloise 3.

Seguidament es documentà la UE 012, un estrat d'argiles que presentava una potència de 37cm, i en els últims nivells corresponents als 10cm finals, es detectà la presència de gran quantitat de material orgànic en forma de carbons, material constructiu format per gran quantitat de restes de morter de calç blanc i fragments de paviment d'*opus signinum*, així com teules, i fragments d'àmfores. Aquesta presència acumulada a la cota final d'aquest estrat ve donada molt probablement no per una intencionalitat sinó pel pes dels materials, que s'acumularien al fons de l'estrat pel pes dels materials.

Memòria de la intervenció arqueològica al Carrer Nou de Sant Francesc 19 (Barcelona, Barcelonès). Agost-Setembre de 2015.

Un cop exhaurida aquesta UE, es documenta la UE013, un estrat d'argiles vermelles molt plàstiques, de gran consistència i molt netes, sense presència de materials ceràmics, la qual es va rebaixar fins a una cota de 48cm, donada l'impossibilitat de continuar els rebaixos per la profunditat assolida pel sondeig el qual es va donar per finalitzat a una cota de 1,98m.s.n.m.

Posteriorment a les tasques de sondeig, entre els dies 14 i 31 de Desembre es va dur a terme una segona fase d'intervenció a càrrec de Carles Navarro on es va efectuar el reompliment de la cala efectuada a la part sud de la piscina, a tocar de l'encaix per la maquinària de la piscina. Aquest reompliment es va fer amb el sediment extret durant l'obertura de l'esmentat sondeig i abocat dins de dues saques de plàstic, situades en l'encaix de la maquinària.**(Fig.3)**⁸.

2.- Com hem comentat anteriorment, el sondeig efectuat dins de la cubeta de la piscina va ser reomplert amb els sediments extrets durant l'excavació del mateix i que varen ser dipositats dins de 4 saques de ràfia de 0,750 cm³, cadascuna d'elles i emmagatzemades dins l'espai de la maquinària de la mateixa piscina .**(Fig.4)**⁹. Dues d'elles van ser buidades íntegrament dins l'esmentat sondeig, mentre que les altres van ser buidades parcialment.

3.- Neteja i excavació dels talls verticals dels laterals de la piscina. A tal efecte es varen ampliar alguns sectors dels laterals de la piscina:

3.1.- La neteja de la paret sud, va consistir **(Fig.5)**¹⁰, en l'ampliació del tall en una superfície de 1,25 cm de llarg per 0,40 cm de fons i 1,90 cm d'alt. Aprofitant aquesta avinentesa es va aprofitar per netejar i deixar a la vista l'antiga claveguera que travessava el pati de la finca, i que va ser afectada en la seva totalitat durant la construcció de la piscina.

3.2.- La neteja de la paret sud-est, va consistir **(Fig.6)**¹¹, en l'ampliació del tall en una superfície de 2,30 cm de llarg per 0,10 cm de fons i 1,90 cm d'alt.

⁸ Veure documentació fotogràfica

⁹ Veure documentació fotogràfica

¹⁰ Veure documentació fotogràfica

¹¹ Veure documentació fotogràfica

3.3.- Aquest sector de la paret de la piscina, situat a l'est, va ser rebaixat en una superfície de 0,10 cm de llarg per 2,30 cm de fons i 1,90 cm d'alt. **(Fig.7)**¹², Així mateix es varen eliminar diverses arrels, provinents d'un llorer, que va ser suposadament tallat, abans de l'inici de l'obertura de la cubeta de la piscina.

3.4.- Abans de l'ampliació del tall de la paret nord de la piscina, es va haver de extreure tot el sediment que cobria en part els puntals, que per motius de seguretat estintolaven el tall de la paret nord de la piscina. Segurament els sediments podrien formar part del buidatge del sondeig de la piscina **(Fig.8)**¹³.

3.5.- Aquest sector de la paret de la piscina, situat al nord, va ser rebaixat en una superfície de 2,60 cm de llarg per 0,30 cm de fons i 1,90 cm d'alt. **(Fig.9 i 10)**¹⁴, La neteja del tall es va efectuar per fases, ja que aquest tram de paret estava estintolat en la seva totalitat, amb el desmuntatge parcial dels puntals, a mesura que s'anava excavant. Així mateix la proximitat de la font, com de la construcció del palauet, situat al fins del pati, i l'aparició de les restes l'antiga claveguera que travessava el pati de la finca, i que va ser afectada en la seva totalitat durant la construcció de la piscina, va obligar a tenir molta cura a l'hora de muntar i desmuntat els puntals.

4.- Un cop excavades les ampliacions dels laterals de la piscina, es va procedir al rebaix i excavació del fons de la piscina, amb una superfície de 7,60 metres de llarg per 2,60 d'ample. Mentre que la profunditat que s'havia d'assolir anava dels 1,90/1,95 metres actuals, fins els 2,20 metres de profunditat, definitius. **(Fig.11)**¹⁵. Durant aquestes tasques, es van haver d'estintolar novament, tant la paret nord com la sud de la piscina, a mesura que s'anava excavant. **(Fig.12)**¹⁶.

¹² Veure documentació fotogràfica

¹³ Veure documentació fotogràfica

¹⁴ Veure documentació fotogràfica

¹⁵ Veure documentació fotogràfica

¹⁶ Veure documentació fotogràfica

Així mateix, durant aquestes tasques de neteja i excavació dels talls i fons de la piscina, no es van localitzar restes antropològiques relacionades amb l'àrea de necròpolis localitzada al voltant d'aquesta àrea, ni cap altre tipus d'estructures arqueològiques. Només podem confirmar la mateixa estratigrafia, amb la aparició del mateix tipus de restes de materials; és a dir, material constructiu i arqueològic corresponent al rebuig de producció d'un forn de ceràmica del segle XVII, relacionat amb la neteja dels perfils laterals de la piscina. Mentre que amb el rebaix del fons de la piscina, varen aparèixer en menor quantia, restes de material format per diverses vidriades, fragments de pisa blanca i restes de fauna.

Tot aquest material ja havia esmentat la Miriam Esqué, durant la neteja prèvia dels laterals, efectuada abans del sondeig.

6. CONCLUSIONS

Els resultats d'aquesta intervenció no aporten gaires dades en relació amb el poblament i l'urbanisme de la ciutat de Barcelona al llarg de la seva història donat que es tracta d'una intervenció preventiva de caràcter molt localitzat i parcial.

La pròpia intervenció motivada per una buidat anterior sense control, fa disminuir les dades obtingudes així com la possible presència de restes estructurals, les quals no creiem que hagin estat destruïdes per les tasques de construcció i rebaixa de la piscina, un cop estudiades les seccions i nivells estratigràfics de la zona.

Un únic sondeig i les seves reduïdes dimensions, condicionat també per les dimensions del solar que ens ocupa, tampoc afavoreix l'obtenció d'un gran volum de dades o detecció de restes que mostrin una activitat antròpica al solar.

No obstant, gràcies a l'estudi visual del les seccions estratigràfiques de la piscina així com el material arqueològic recuperat durant les tasques de realització del sondeig, juntament amb les dades obtingudes per intervencions adjacents, podem afirmar que ens trobem en una zona d'abocament de materials o de restes de producció ceràmica corresponents als dos forns documentats en la intervenció de Nebot, N. i Busqué, G. al 2010-2011.

Els materials recuperats relacionats amb aquesta producció corresponen a un volum elevat de tres peus així com pipes, ceràmiques vidrades i fragments de ceràmica de pisa blanca, situats dins un marc cronològic adscrit entre els s.XVI-XVII.

Esmentar com a anècdota a documentació d'un retall ovalat, de característiques molt similars a una fossa simple d'inhumació, on no s'hi han localitzat restes antropològiques, possiblement per la degradació de les mateixes en tractar-se d'un individu infantil donades les mides de la fossa, o bé per la seva omissió en un últim moment.

Aquesta fossa es troba emmarcada dins els s. XVI- XVII, i podria correspondre a la zona de necròpolis documentada al solar del Carrer d'en Rull 3-14, Nou de Sant Francesc 9-13 i Còdols 22 per Nebot i Busqué (2010-2011), possiblement relacionada amb un espai cementiri al corresponent al convent de Sant Francesc o un espai anterior al mateix.

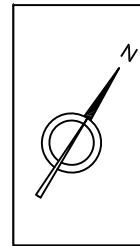
Cal destacar la presència d'un estrat final UE 012, d'on es recuperen materials d'època romana emmarcats en un marc cronològic corresponent al 150 dC., amb




Memòria de la intervenció arqueològica al Carrer Nou de Sant Francesc 19 (Barcelona, Barcelonès). Agost-Setembre de 2015.

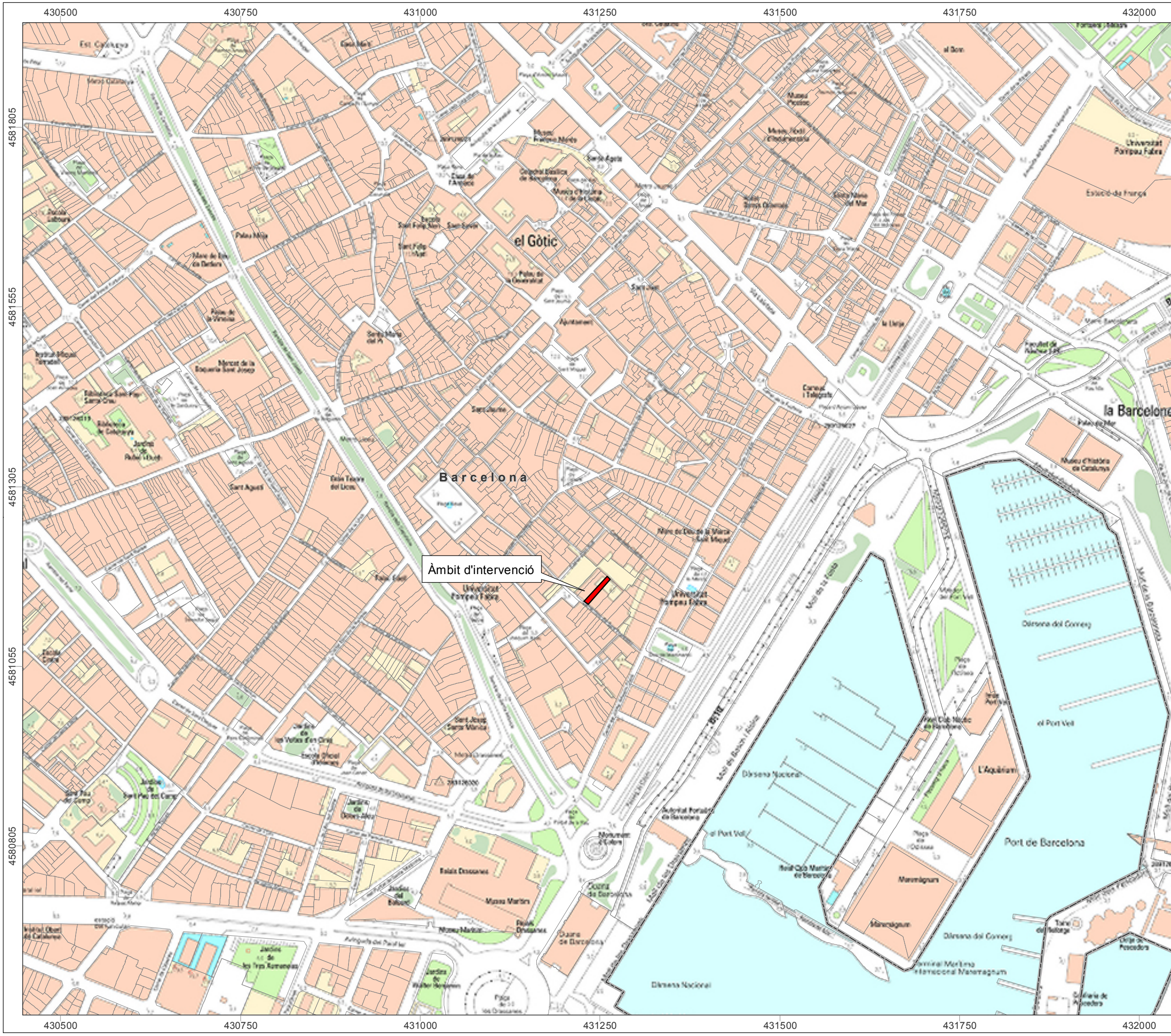
la presència en la seva major part de restes d'elements de caràcter constructiu, com poden ser fragments de paviment d'*opus signinum*, així com teules, i fragments d'àmfores Dressel 2-4 i Gauloise 1, corresponent a una activitat o urbanisme relacionat amb un espai proper.

Memòria de la intervenció arqueològica al Carrer Nou de Sant Francesc 19 (Barcelona, Barcelonès). Agost-Setembre de 2015.

7. DOCUMENTACIÓ PLANIMÈTRICA



-  Restes documentades en la intervenció de Nebot-Busqué 2010-2011.
-  Fornes d'època moderna.
-  Situació del retall per a la piscina.



NOM DEL PROJECTE

INTERVENCIÓ ARQUEOLÒGICA AL CARRER NOU DE SANT FRANCESC, 19 CODI 078/15

MUNICIPI

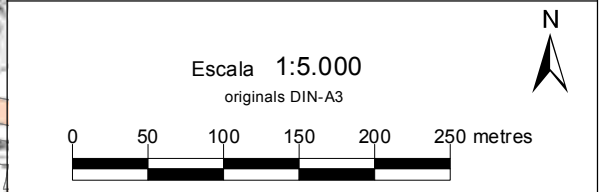
BARCELONA

DISTRICTE

CIUTAT VELLA

LLEGGENDA

—— Límit municipal



BASE CARTOGRÀFICA: ICC www.icc.cat
 PROJECCIÓ UTM FUS 31N / ETRS 89

PLÀNOL NÚM.: 1

430500 430750 431000 431250 431500 431750 432000

4581805

4581555

4581305

4581055

4580805

4580555

4580305

4580055

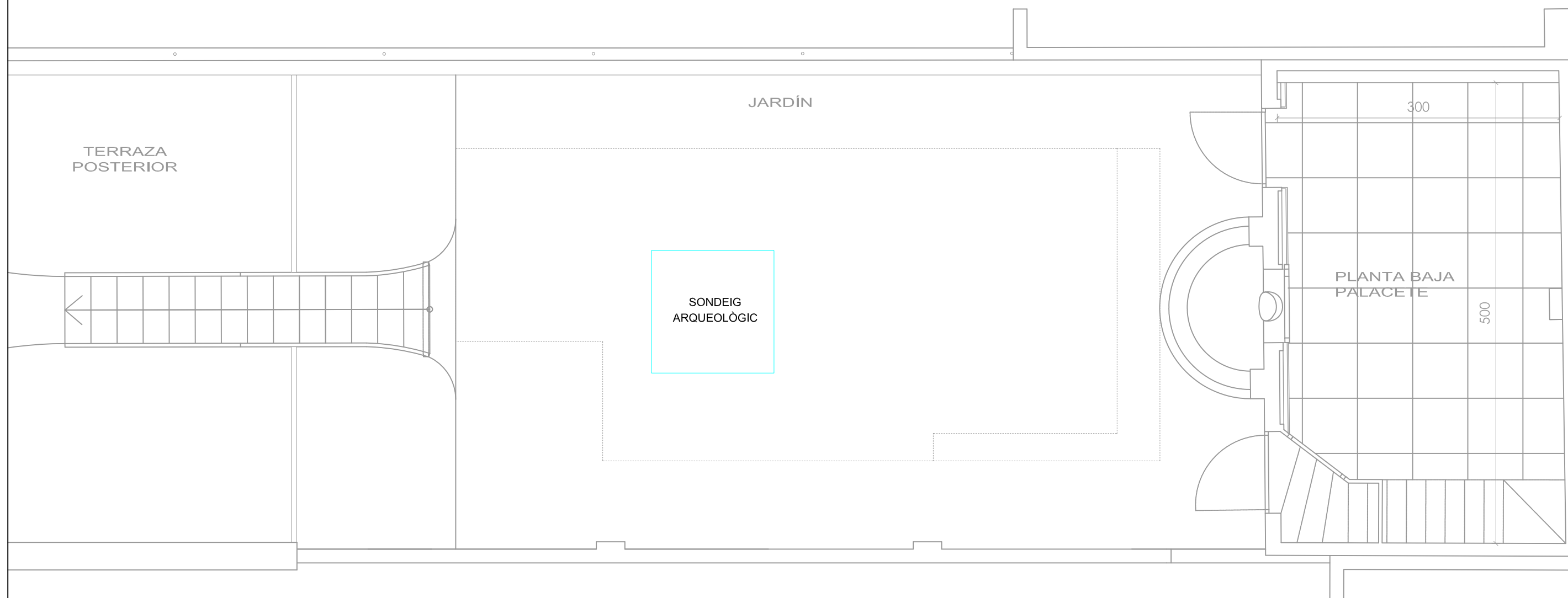
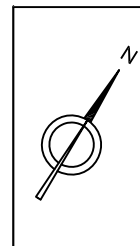
4578055

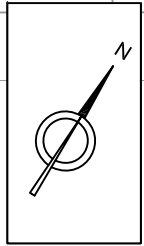
4575055

4572055

4569055

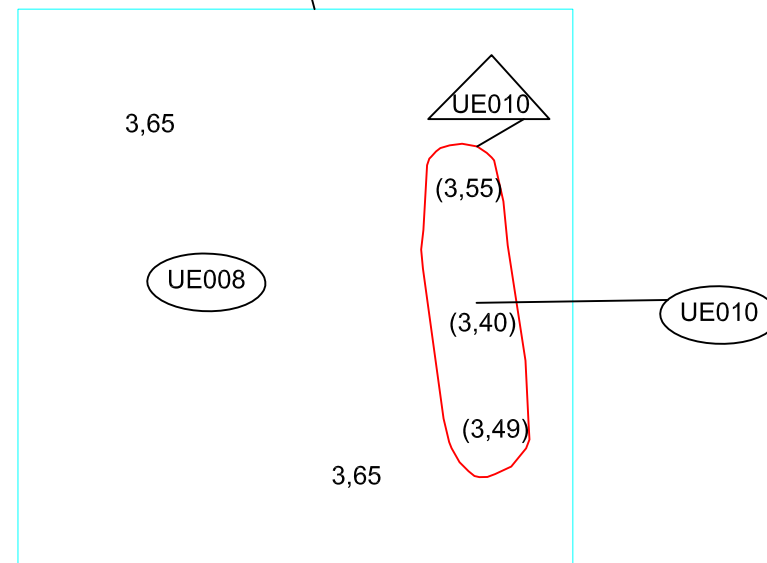
430500 430750 431000 431250 431500 431750 432000




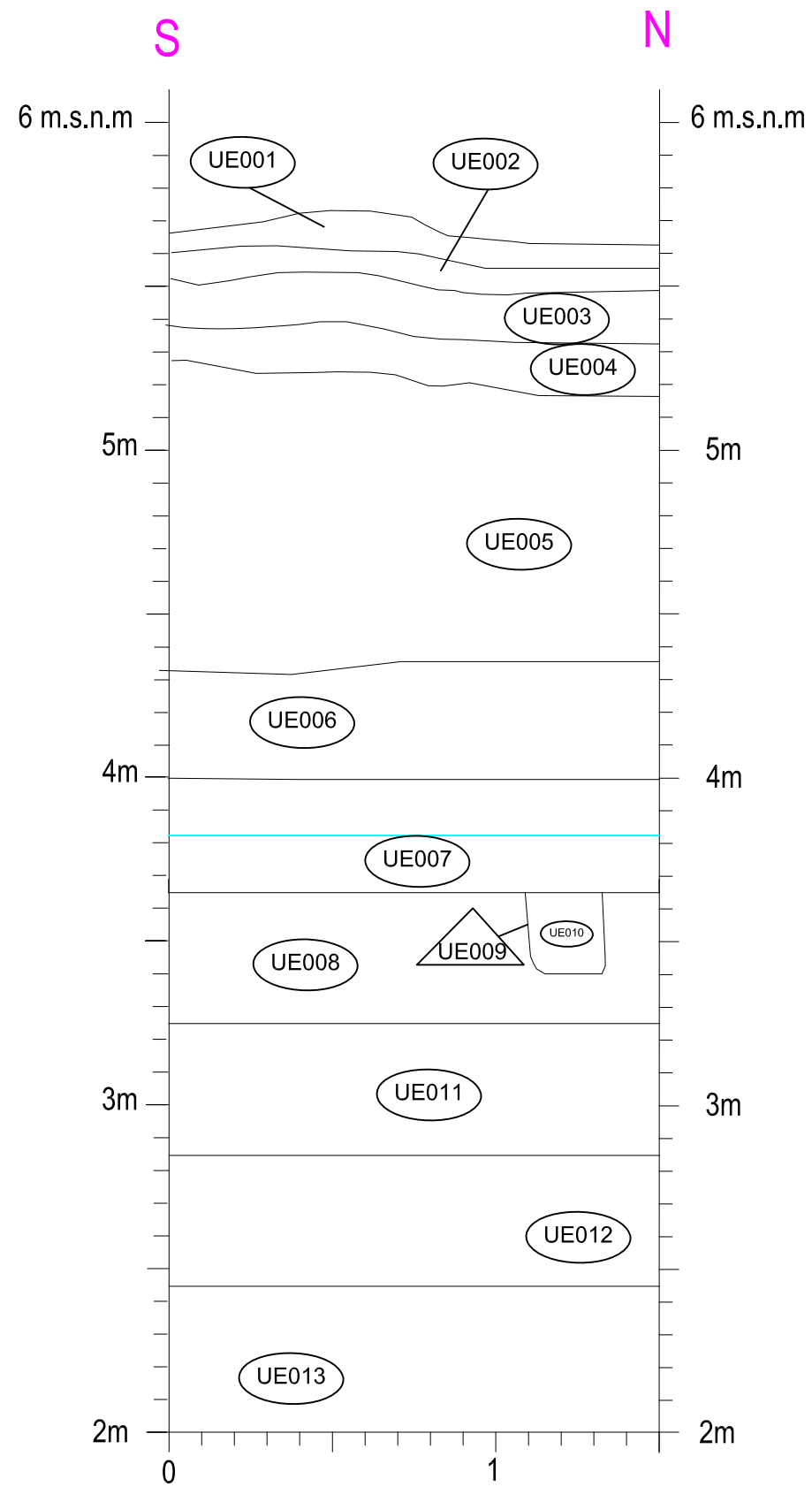



JARDÍN

SONDEIG ARQUEOLÒGIC



3,65 Cotes inicials
(3,65) Cotes finals
 Retall UE009



 cota inici sondeig

8. DOCUMENTACIÓ FOTOGRÀFICA



1. Situació de l'espai de la piscina al pati de la finca, un cop rebaixat amb anterioritat al control arqueològic.



2. Perfil N-W del rebaix de la piscina.



3. Detall superior del perfil N-W del rebaix de la piscina dins la cala per a la maquinària.



4. Detall inferior del perfil N-W del rebaix de la piscina dins la cala per a la maquinària.



5. Detall superior del perfil N-W del rebaix de la piscina.



6. Detall inferior del perfil N-W del rebaix de la piscina.



7. Paret mitgera N-W entre patis, obrada amb base de pedres i a la part superior obrada amb maons .



8. Detall de la paret mitgera N-W entre patis, la qual presenta reaprofitada en la seva construcció un fragment d'*opus signinum*.



9. Projectió de les mides del sondeig arqueològic al fons del rebaix de la piscina. Vista S-W.



10. Projectió de les mides del sondeig arqueològic al fons del rebaix de la piscina, al fons la cala per a la maquinària. Vista s-W.



11. Projecció de les mides del sondeig arqueològic al fons del rebaix de la piscina, al fons la cala per a la maquinària. Vista s-W.



12. Localització de la fossa o retall UE009.



13.Finalització del buidat de la fossa o retall UE009.



14.Detall de la fossa o retall UE009 un cop finalitzada.



15. Localització de l'estrat UE012, format per argiles i restes de gran quantitat de material constructiu, morter i fragments d'*opus signinum*.



16. Detall de l'estrat UE012, format per argiles i restes de gran quantitat de material constructiu, morter i fragments d'*opus signinum*.



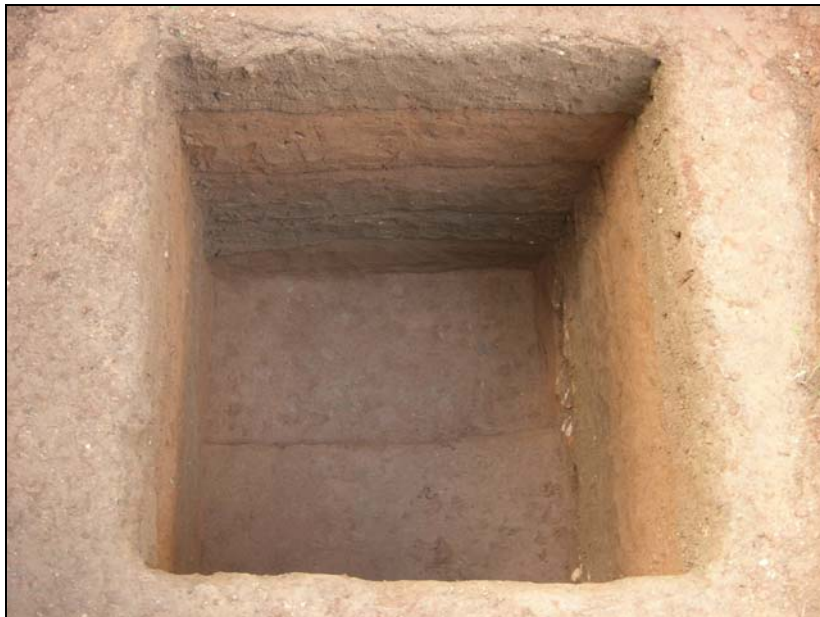
17. Vista del perfil estratigràfic N-W del sondeig arqueològic.



18. Finalització dels treballs de sondeig arqueològic.



19. Finalització dels treballs de sondeig arqueològic.



20. Finalització dels treballs de sondeig arqueològic.



21. Finalització dels treballs de sondeig arqueològic. Vista S-W.

SEGONA FASE DESEMBRE 2015



Fig.1. Estat de la piscina abans i després de les mesures correctores

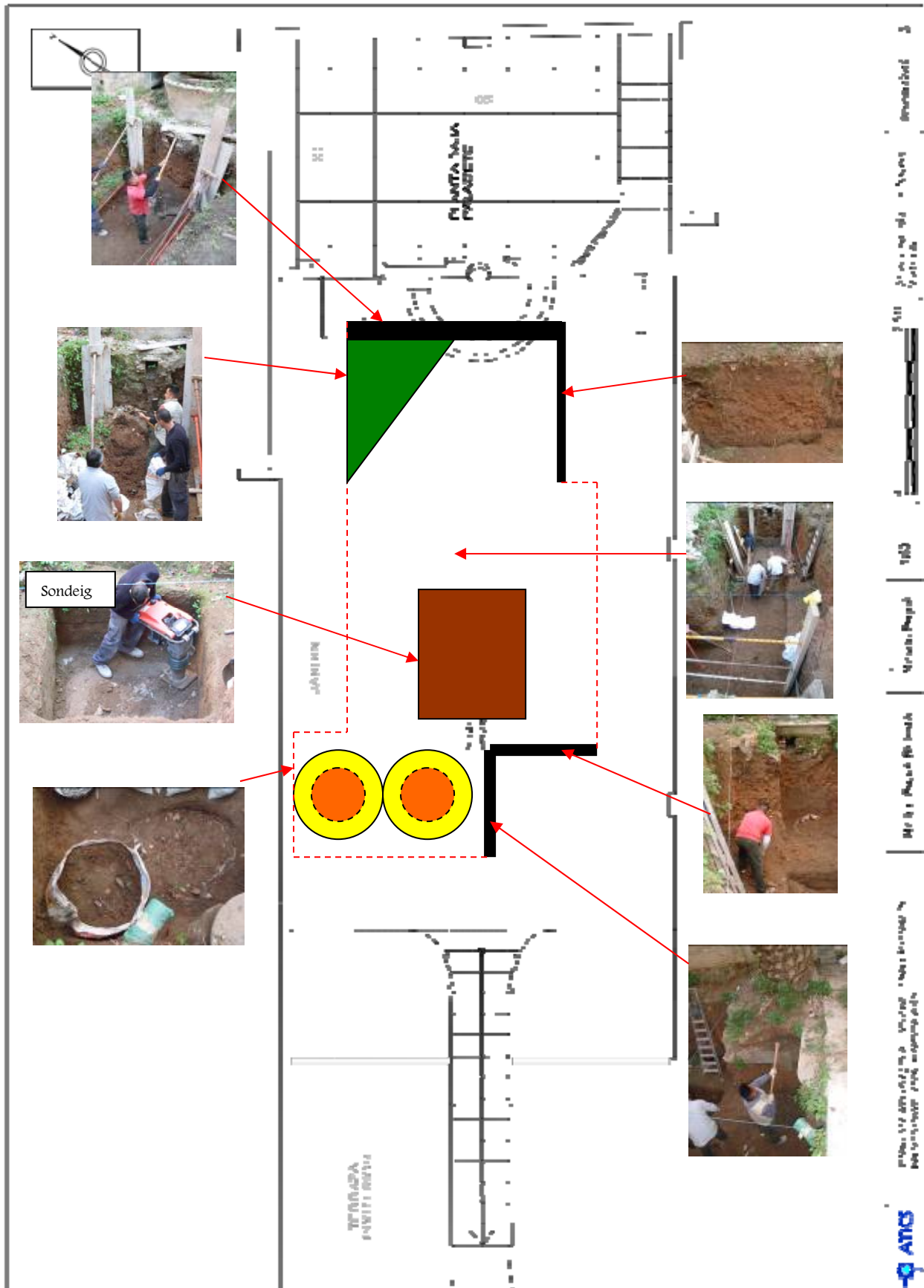


Fig.2.- Vistes de les àrees on s'han efectuat les mesures correctores



Fig.3.- Reompliment del sondeig a la part sud de la piscina



Fig.4.- Saques de sediment procedent de l'excavació del sondeig de la piscina.



Fig.5.- La neteja de la paret sud



Fig.6.- La neteja de la paret sud-oest



Fig.7.- La neteja de la paret est

Memòria de la intervenció arqueològica al Carrer Nou de Sant Francesc 19 (Barcelona, Barcelonès). Agost-Setembre de 2015.



Fig.8.- Neteja i extracció del sediment sobre el tall nord de la piscina

Memòria de la intervenció arqueològica al Carrer Nou de Sant Francesc 19 (Barcelona, Barcelonès). Agost-Setembre de 2015.



Fig.9.-Diverses fase de a neteja i extracció del sediment del tall nord de la piscina

Memòria de la intervenció arqueològica al Carrer Nou de Sant Francesc 19 (Barcelona, Barcelonès). Agost-Setembre de 2015.



Fig.10.-Diverses fase de a neteja i extracció del sediment del tall nord de la piscina

Memòria de la intervenció arqueològica al Carrer Nou de Sant Francesc 19 (Barcelona, Barcelonès). Agost-Setembre de 2015.



Fig.11.-Diverses fase de a neteja i extracció del sediment del fons de la piscina

Memòria de la intervenció arqueològica al Carrer Nou de Sant Francesc 19 (Barcelona, Barcelonès). Agost-Setembre de 2015.



Fig.12.-Estintolats de les parets nord i sud de la piscina, després de les mesures correctores

Memòria de la intervenció arqueològica al Carrer Nou de Sant Francesc 19 (Barcelona, Barcelonès). Agost-Setembre de 2015.

9. INVENTARI DE MATERIALS

INVENTARI DE MATERIAL ARQUEOLÒGIC. CARRER NOU DE SANT FRANCESC, 078/15 (BARCELONA).

U.E.	Núm.	Frag.	Class.	Def. Fragm.	Tipo	Tècnica	Pasta	Decoració		Acabats		Cronologia	Observacions
								Int.	Ext.	Int.	Ext.		
012		36	13310	SF	AMF	TO	AO						
012		1	13310	PI	AMF	TO	AO						
012		1	13310	VO	DRES .2-4	TO	AO						
012		1	13306	PI	AMF	TO	AO						
012		2	13300	NA	AMF	TO	AO						
012		1	13307	VO	GAUL .1	TO	AO						
012		1	13307	PE	AMF	TO	AO						
012		1	13307	SF	AMF	TO	AO						
012		4	13250	NA	GER	TO	AO						
012		1	13250	SF	FIN	TO	AO						

INVENTARI DE MATERIAL ARQUEOLÒGIC. CARRER NOU DE SANT FRANCESC, 078/15 (BARCELONA).

U.E.	Núm.	Frag.	Class.	Def. Fragm.	Tipo	Tècnica	Pasta	Decoració		Acabats		Cronologia	Observacions
								Int.	Ext.	Int.	Ext.		
012		1	13250	PE	GER	TO	AO						
011		1	13307	VO	GAUL .3	TO	AO						
011		39	13250	SF	FIN	TO	AO						
011		1	13250	NA	FIN	TO	AO						
011		3	13258	SF	FIN	TO	AO						
011		2	13258	PE	TAP	TO	AO						
011		3	13258	VO	OST. III-332	TO	AO						
011		1	13258	VO	H. 197	TO	AO						
011		1	13251	VO	CSS	TO	AO						
011		5	13106	SF	FIN	MO	AO			VE	VE		

INVENTARI DE MATERIAL ARQUEOLÒGIC. CARRER NOU DE SANT FRANCESC, 078/15 (BARCELONA).

U.E.	Núm.	Frag.	Class.	Def. Fragm.	Tipo	Tècnica	Pasta	Decoració		Acabats		Cronologia	Observacions
								Int.	Ext.	Int.	Ext.		
012		35	13250	SF	FIN	TO	AO						
012		1	13106	SF	FIN	MO	AO			VE	VE		
012		1	13106	SF	FIN	MO	AO			VE	VE		
012		1	13110	SF	FIN	MO	AO			VE	VE		
012		1	13258	VO	LAMB . 10 A	TO	AO						
012		2	13258	VO	OST. I -261	TO	AO						
012		1	13111	FO	FIN	TO	AO						
012		1	13111	VO	H. 14B	TO	AO					150-200	
012		5	13258	VO	OST. III-332	TO	AO						
012		5	13111	SF	FIN	TO	AO						

INVENTARI DE MATERIAL ARQUEOLÒGIC. CARRER NOU DE SANT FRANCESC, 078/15 (BARCELONA).

U.E.	Núm.	Frag.	Class.	Def. Fragm.	Tipo	Tècnica	Pasta	Decoració		Acabats		Cronologia	Observacions
								Int.	Ext.	Int.	Ext.		
012		5	13258	SF	FIN	TO	AO						
012		1	13106	SF	FIN	TO	AO			VE	VE		
012		1	50011	SF	TES								Pasta vítrea blava
012		4	13258	PE	PAT	TO	AO						
012		1	13258	VO	LAMB .10B	TO	AO						
012		2	13111	SF	FIN	TO	AO			VE	VE		
012		3	13250	VO	GET	TO	AO						
012		1	50012										
012		1	13111	VO	H. 9B	TO	AO			VE	VE		
008		16	13250	SF	FIN	TO	AO						

INVENTARI DE MATERIAL ARQUEOLÒGIC. CARRER NOU DE SANT FRANCESC, 078/15 (BARCELONA).

U.E.	Núm.	Frag.	Class.	Def. Fragm.	Tècnica	Pasta	Decoració		Acabats		Cronologia	Observacions	
							Int.	Ext.	Int.	Ext.			
008		1	13250	SF	FIN	TO	GO						
008		2	13250	VO	OLL	TO	GO						
008		9	13251	SF	FIN	TO	GR						
008		1	13300	SF	AMF	TO	GO						
008		1	13312	SF	AMF	TO	GO						
008		3	13258	SF	FIN	TO	AO						
008		1	13111	VO	H. 9B	TO	AO						
008		1	13258	VO	FIN	TO	AO						Tapadora? cassola? Llavi penjant.
008		1	13251	VO	OLL	TO	GR						
005		1	14300	VO	EOR	TO	AO			VI	VI		

INVENTARI DE MATERIAL ARQUEOLÒGIC. CARRER NOU DE SANT FRANCESC, 078/15 (BARCELONA).

U.E.	Núm.	Frag.	Class.	Def. Fragm.	Tipo	Tècnica	Pasta	Decoració		Acabats		Cronologia	Observacions
								Int.	Ext.	Int.	Ext.		
005		1	14003	SF	FIN	TO	AO			VI			Marró
005		1	14003	PE	GIB	TO	AO			VI			Verd
005		1	14005	PE	FIN	TO	AR						
005		1	15000	PS	PIP	MO	AO				VI		Marró
005		7	15000	PS	TPT	MA	AO						
006		2	14104	SF	PAT	TO	AO	PI		VI	VI		
006		2	14200	SF	FIN	TO	AO	PI	PI	VI	VI		
006		1	14300	OR	EOR	TO	AO			VI	VI		
006		1	14300	FO	PAT	TO	AO			VI	VI		
006		1	14102	SF	PAT	TO	AO	PI		VI			

INVENTARI DE MATERIAL ARQUEOLÒGIC. CARRER NOU DE SANT FRANCESC, 078/15 (BARCELONA).

U.E.	Núm.	Frag.	Class.	Def. Fragm.	Tipo	Tècnica	Pasta	Decoració		Acabats		Cronologia	Observacions
								Int.	Ext.	Int.	Ext.		
010		7	14002	SF	FIN	TO	AO						
010		1	14002	FO	FIN	TO	AO						
010		4	14002	SF	FIN	TO	GM						
010		1	14300	SF	FIN	TO	AO			VI			Possible pisa arcaica.
010		2	14003	FO	FIN	TO	AO			VI			Verd
010		1	14002	VO	GIB	TO	AO						
010		4	14003	SF	FIN	TO	AO			VI			Verd
010		3	60051										
007		19	14002	SF	FIN	TO	AO						
007		1	14002	VO	PAT	TO	AO						

INVENTARI DE MATERIAL ARQUEOLÒGIC. CARRER NOU DE SANT FRANCESC, 078/15 (BARCELONA).

U.E.	Núm.	Frag.	Class.	Def. Fragm.	Tipo	Tècnica	Pasta	Decoració		Acabats		Cronologia	Observacions
								Int.	Ext.	Int.	Ext.		
007		1	14002	VO	SAL	TO	AO						
007		1	14002	VO	OLL	TO	AM						
007		1	14002	SF	FIN	TO	AO		PI				
007		2	14005	SF	FIN	TO	AR						
007		1	14005	NA	FIN	TO	GR						
007		4	14003	SF	FIN	TO	AO			VI			Marró
007		1	14003	VO	OLL	TO	AO			VI			Marró
007		1	14003	VO	CSS	TO	AO			VI			Marró
007		7	14003	SF	FIN	TO	AO			VI			Melat
007		2	14003	VO	GET	TO	AO			VI			Melat

INVENTARI DE MATERIAL ARQUEOLÒGIC. CARRER NOU DE SANT FRANCESC, 078/15 (BARCELONA).

U.E.	Núm.	Frag.	Class.	Def. Fragm.	Tipo	Tècnica	Pasta	Decoració		Acabats		Cronologia	Observacions
								Int.	Ext.	Int.	Ext.		
007		1	14003	VO	GIB	TO	AO			VI			Melat
007		3	14003	SF	FIN	TO	AO			VI	VI		Verd
007		2	14003	SF	FIN	TO	AO				VI		Verd
007		1	14003	SF	FIN	TO	AO			VI			Verd
007		1	14003	VO	PAT	TO	AO			VI			Verd
007		6	14300	SF	PAT	TO	AO			VI			
007		2	14300	NA	GET	TO	AO			VI			
007		3	14300	VO	ESC	TO	AO			VI			
007		2	14300	VO	PAT	TO	AO			VI			
007		1	14300	FO	PAT	TO	AO			VI			

INVENTARI DE MATERIAL ARQUEOLÒGIC. CARRER NOU DE SANT FRANCESC, 078/15 (BARCELONA).

U.E.	Núm.	Frag.	Class.	Def. Fragm.	Tipo	Tècnica	Pasta	Decoració		Acabats		Cronologia	Observacions
								Int.	Ext.	Int.	Ext.		
007		2	14300	VO	PAT	TO	AO			VI	VI		
007		2	14300	SF	PAT	TO	AO			VI	VI		
007		1	14300	VO	FIN	TO	AO			VI	VI		
007		1	14252	SF	GET	TO	AO		PI		VI		
007		1	14252	SF	GET	TO	AO		PI		VI		
007		1	14252	PE	PAT	TO	AO	PI		VI			Pisa arcaica
007		2	14252	NA	GER	TO	AO		PI		VI		Pisa arcaica
007		1	14128	VO	PAT	TO	AO		PI	VI	VI		

Memòria de la intervenció arqueològica al Carrer Nou de Sant Francesc 19 (Barcelona, Barcelonès). Agost-Setembre de 2015.

10. UNITATS ESTRATIGRÀFIQUES

Fitxa d'Unitat Estratigràfica				UE : 001	
Sector: Nou de Sant Francesc 19		Fase:		Cronologia: s. XX	
DEFINICIÓ :	Estrat				
DESCRIPCIÓ :	Superficial, anivellament de graves				
MATERIAL DIRECTOR :					
SEQÜÈNCIA FÍSICA :	Igual a		Equivalent a		
	Rebleix a		Es reblert per		
	Cobreix a	002	Es cobert per		
	Talla a		Tallat per		
	Es recolza a		Se li recolza		
	S'entrega a		Se li entrega		

Fitxa d'Unitat Estratigràfica				UE: 002	
Sector: Nou de Sant Francesc 19		Fase:		Cronologia: s. XX	
DEFINICIÓ :	Estrat				
DESCRIPCIÓ :	Sorres de matriu argilosa de color gris.				
MATERIAL DIRECTOR :					
SEQÜÈNCIA FÍSICA :	Igual a		Equivalent a		
	Rebleix a		Es reblert per		
	Cobreix a	003	Es cobert per	001	
	Talla a		Tallat per		
	Es recolza a		Se li recolza		
	S'entrega a		Se li entrega		

Fitxa d'Unitat Estratigràfica				UE: 003	
Sector: Nou de Sant Francesc 19		Fase:		Cronologia: s. XX	
DEFINICIÓ :	Estrat				
DESCRIPCIÓ :	Argiles de matriu sorrenca de color vermellós / marró clar.				
MATERIAL DIRECTOR :					
SEQÜÈNCIA FÍSICA :	Igual a		Equivalent a		
	Rebleix a		Es reblert per		
	Cobreix a	004	Es cobert per	002	
	Talla a		Tallat per		
	Es recolza a		Se li recolza		
	S'entrega a		Se li entrega		

Memòria de la intervenció arqueològica al Carrer Nou de Sant Francesc 19 (Barcelona, Barcelonès). Agost-Setembre de 2015.

Fitxa d'Unitat Estratigràfica				UE : 004
Sector: Nou de Sant Francesc 19		Fase:	Cronologia: s. XX	
DEFINICIÓ :	Estrat			
DESCRIPCIÓ :	Argiles de matriu sorrenca de color gris / marró clar.			
MATERIAL DIRECTOR :				
SEQÜÈNCIA FÍSICA :	Igual a		Equivalent a	
	Rebleix a		Es reblert per	
	Cobreix a	005	Es cobert per	003
	Talla a		Tallat per	
	Es recolza a		Se li recolza	
	S'entrega a		Se li entrega	

Fitxa d'Unitat Estratigràfica				UE: 005
Sector: Nou de Sant Francesc 19		Fase:	Cronologia: s. XVI-XVII	
DEFINICIÓ :	Estrat			
DESCRIPCIÓ :	Argiles de matriu sorrenca de color vermell / ataronjat.			
MATERIAL DIRECTOR :	Gran quantitat de material ceràmic i material constructiu. Pipes, vidrats i pisa blanca, gran volum de tres peus. Material residual de la producció d'un forn de producció de ceràmica.			
SEQÜÈNCIA FÍSICA :	Igual a		Equivalent a	
	Rebleix a		Es reblert per	
	Cobreix a	006	Es cobert per	004
	Talla a		Tallat per	
	Es recolza a		Se li recolza	
	S'entrega a		Se li entrega	

Fitxa d'Unitat Estratigràfica				UE: 006
Sector: Nou de Sant Francesc 19		Fase:	Cronologia: s.XVII	
DEFINICIÓ :	Estrat			
DESCRIPCIÓ :	Argiles de matriu sorrenca de color gris, molt consistent, plàstic.			
MATERIAL DIRECTOR :	Ceràmica blava catalana motiu de la salsitxa, orles diverses, reflex metàl·lic.			
SEQÜÈNCIA FÍSICA :	Igual a		Equivalent a	
	Rebleix a		Es reblert per	
	Cobreix a	007	Es cobert per	005
	Talla a		Tallat per	
	Es recolza a		Se li recolza	
	S'entrega a		Se li entrega	

Memòria de la intervenció arqueològica al Carrer Nou de Sant Francesc 19 (Barcelona, Barcelonès). Agost-Setembre de 2015.

Fitxa d'Unitat Estratigràfica				UE : 007
Sector: Nou de Sant Francesc 19		Fase:	Cronologia: s. XIV	
DEFINICIÓ :	Estrat			
DESCRIPCIÓ :	Argiles de matriu sorrenca de color marró clar, molt plàstic i consistent amb presència de gran quantitat de carbons i restes de llavors.			
MATERIAL DIRECTOR :	Pisa arcaica, un fragment de blau valencià.			
SEQÜÈNCIA FÍSICA :	Igual a		Equivalent a	
	Rebleix a		Es reblert per	
	Cobreix a	008,009,010	Es cobert per	006
	Talla a		Tallat per	
	Es recolza a		Se li recolza	
	S'entrega a		Se li entrega	

Fitxa d'Unitat Estratigràfica				UE: 008
Sector: Nou de Sant Francesc 19		Fase:	Cronologia: Entre s.XIV - s.II dC	
DEFINICIÓ :	Estrat			
DESCRIPCIÓ :	Argiles de color vermell, plàstiques i molt compactes.			
MATERIAL DIRECTOR :				
SEQÜÈNCIA FÍSICA :	Igual a		Equivalent a	
	Rebleix a		Es reblert per	
	Cobreix a	011	Es cobert per	007
	Talla a		Tallat per	
	Es recolza a		Se li recolza	
	S'entrega a		Se li entrega	

Fitxa d'Unitat Estratigràfica				UE: 009
Sector: Nou de Sant Francesc 19		Fase:	Cronologia: s. XIV-XIII	
DEFINICIÓ :	Retall / fossa			
DESCRIPCIÓ :	Possible fossa, absència d'individu inhumat.			
MATERIAL DIRECTOR :				
SEQÜÈNCIA FÍSICA :	Igual a		Equivalent a	
	Rebleix a		Es reblert per	010
	Cobreix a		Es cobert per	007
	Talla a	008	Tallat per	
	Es recolza a		Se li recolza	
	S'entrega a		Se li entrega	

Memòria de la intervenció arqueològica al Carrer Nou de Sant Francesc 19 (Barcelona, Barcelonès). Agost-Setembre de 2015.

Fitxa d'Unitat Estratigràfica				UE : 010
Sector: Nou de Sant Francesc 19		Fase:	Cronologia: s. XIII-XIV	
DEFINICIÓ :	Farciment			
DESCRIPCIÓ :	Farciment de la fossa/retall UE009, format per argiles marrons de matriu sorrenca, poc compactes.			
MATERIAL DIRECTOR :	Vidrats arcaics			
SEQÜÈNCIA FÍSICA :	Igual a		Equivalent a	
	Rebleix a	009	Es reblert per	
	Cobreix a		Es cobert per	007
	Talla a		Tallat per	
	Es recolza a		Se li recolza	
	S'entrega a		Se li entrega	

Fitxa d'Unitat Estratigràfica				UE: 011
Sector: Nou de Sant Francesc 19		Fase:	Cronologia: s. II dC.	
DEFINICIÓ :	Estrat			
DESCRIPCIÓ :	Argiles marrons compactes.			
MATERIAL DIRECTOR :	T.S. Sudgàl-lica i àmfora Gauloise 3			
SEQÜÈNCIA FÍSICA :	Igual a		Equivalent a	
	Rebleix a		Es reblert per	
	Cobreix a	012	Es cobert per	008
	Talla a		Tallat per	
	Es recolza a		Se li recolza	
	S'entrega a		Se li entrega	

Fitxa d'Unitat Estratigràfica				UE: 012
Sector: Nou de Sant Francesc 19		Fase:	Cronologia: 150dC.	
DEFINICIÓ :	Estrat			
DESCRIPCIÓ :	Argiles marrons molt compactes, amb presència de restes de carbons, els últims 10cm de l'estrat presenten gran quantitat de carbons, restes de morter de calç blanc, fragments de material constructiu (<i>tegulae</i> i <i>opus signinum</i>).			
MATERIAL DIRECTOR :	Àmfora Dressel 2-4 i Gauloise 1.			
SEQÜÈNCIA FÍSICA :	Igual a		Equivalent a	
	Rebleix a		Es reblert per	
	Cobreix a	013	Es cobert per	011
	Talla a		Tallat per	
	Es recolza a		Se li recolza	
	S'entrega a		Se li entrega	

Memòria de la intervenció arqueològica al Carrer Nou de Sant Francesc 19 (Barcelona, Barcelonès). Agost-Setembre de 2015.

Fitxa d'Unitat Estratigràfica		UE : 013	
Sector: Nou de Sant Francesc 19		Fase:	Cronologia: Mitjans s.II dC. - ?
DEFINICIÓ :	Estrat		
DESCRIPCIÓ :	Argiles molt netes, plàstiques i molt compactes. No esgotat.		
MATERIAL DIRECTOR :			
SEQÜÈNCIA FÍSICA :	Igual a		Equivalent a
	Rebleix a		Es reblert per
	Cobreix a		Es cobert per 012
	Talla a		Tallat per
	Es recolza a		Se li recolza
	S'entrega a		Se li entrega

11. BIBLIOGRAFIA

A. A. V. V. (1993): *Congrés d' història de Barcelona. La ciutat i el seu territori, dos mil anys d'història*. Barcelona, 20, 21, 22 d'octubre de 1993. Volum I. Ponències i Comunicacions.

A. A. V. V. (1995): *Història de Barcelona*. Enciclopèdia Catalana. Barcelona.

-Vol.1 (1991): *Estructura urbana de la ciutat romana*.

-Vol.2 (1992): *La formació de la Barcelona medieval*.

-Vol.3 (1992): *La ciutat consolidada (segles XIV-XV)*.

-Vol.4 (1992): *Barcelona dins la Catalunya moderna (segles XVI-XVII)*.

-Vol.5 (1993): *El desplegament de la ciutat manufacturera (1714-1833)*.

-Vol.6 (1995): *La ciutat industrial (1833-1897)*.

A. A. V. V. (1997): *Els barris de Barcelona. Vol.1: Ciutat Vella i Eixample*. Enciclopèdia Catalana. Barcelona.

A. A. V. V. (2002): *Diccionari d'arqueologia*. Termcat.

A. A .V. V. : *Anuari d'arqueologia i patrimoni de Barcelona 2008*. MHUBA-Museu d'Història de Barcelona. Ajuntament de Barcelona. Institut de Cultura.

A. A .V. V. : *Anuari d'arqueologia i patrimoni de Barcelona 2009*. MHUBA-Museu d'Història de Barcelona. Ajuntament de Barcelona. Institut de Cultura.

A. A .V. V. : *Anuari d'arqueologia i patrimoni de Barcelona 2010*. MHUBA-Museu d'Història de Barcelona. Ajuntament de Barcelona. Institut de Cultura.

A. A .V. V. : *Anuari d'arqueologia i patrimoni de Barcelona 2011*. MHUBA-Museu d'Història de Barcelona. Ajuntament de Barcelona. Institut de Cultura.

BALAGUER, V. (1865): *Las calles de Barcelona*, 2 volums. Barcelona.

BALCELLS, A. (1983): *Historia contemporánea de Cataluña*. Barcelona.

Memòria de la intervenció arqueològica al Carrer Nou de Sant Francesc 19 (Barcelona, Barcelonès). Agost-Setembre de 2015.

CARRERAS CANDI, F. (1916): *Geografia general de Catalunya. La ciutat de Barcelona*. Barcelona.

CARRERAS CANDI, F. (1982): *Gran geografia comarcal de Catalunya. Vol VIII Barcelonès i Baix Llobregat*.

CIRICI, A. (1975): *Barcelona pam a pam*. Barcelona.

DURAN I SAMPERE. *Barcelona vista per Dionís Baixeras, Cinquanta dibuixos precedits d'un estudi d'Agustí Duran i Sampere*. Ayma editor. BCN 1948.

DURAN I SAMPERE. *Barcelona i la seva història I. La formació d'una gran ciutat*. Ed. Curial. BCN 1972.

DURAN I SAMPERE. *Barcelona i la seva història III. L'art i la cultura*. Ed. Curial. BCN 1975.

FABRE, J.; i HUERTAS CLAVERIA, J. M. (1977): *Tots els barris de Barcelona. Vol. VII: Els polígons (2) i el Districte Cinquè*. Barcelona.

FLORENSE FERRER, A. (1962): "Evolución de Barcelona en la Baja Edad Media". *Cuadernos de arqueología e historia de la ciudad, III*. Barcelona.

GALERA, M.; ROCA, F.; TARRAGÓ, S. (1982): *Atlas de Barcelona*. Barcelona.

GRANADOS, O. (1982): "El pla de Barcelona i la seva Història" a *Actes del 1 Congrés d'Història del Pla de Barcelona*. Institut Municipal d'Història. Barcelona.

HARRIS, E.C (1979) .; *Principios de estratigrafía arqueológica*. Ed. Crítica. Barcelona.

Memòria de la intervenció arqueològica al Carrer Nou de Sant Francesc 19 (Barcelona, Barcelonès). Agost-Setembre de 2015.

HURTADO, V.; MESTRE, J.; MISERACHS, T. (1998): *Atlas d'Història de Catalunya*. Barcelona.

PALET MARTÍNEZ, J.M. (1994): Estudi territorial del Pla de Barcelona. Estudis i memòries d'arqueologia de Barcelona, 1. Ajuntament de Barcelona. Barcelona.

PI i ARIMON, A. (1854): *Barcelona antigua y moderna*, Volum I. Barcelona.

PLADEVALL, A. (1982): "Barcelona i el Barcelonès" a *Gran geografia comarcal de Catalunya. El Barcelonès i el Baix Llobregat*. Volum 8. Obra dirigida per J. Carreras i Martí. Barcelona. Pàg.11-14.

QUADERNS D'ARQUEOLOGIA I HISTORIA DE LA CIUTAT DE BARCELONA.
Museu d'Història de la Ciutat. Institut de Cultura. Ajuntament de Barcelona. Any 2005. Quarhis n.01.

QUADERNS D'ARQUEOLOGIA I HISTORIA DE LA CIUTAT DE BARCELONA.
Museu d'Història de la Ciutat. Institut de Cultura. Ajuntament de Barcelona. Any 2006. Quarhis n.02.

QUADERNS D'ARQUEOLOGIA I HISTORIA DE LA CIUTAT DE BARCELONA.
Museu d'Història de la Ciutat. Institut de Cultura. Ajuntament de Barcelona. Any 2007. Quarhis n.03.

QUADERNS D'ARQUEOLOGIA I HISTORIA DE LA CIUTAT DE BARCELONA.
Museu d'Història de la Ciutat. Institut de Cultura. Ajuntament de Barcelona. Any 2008. Quarhis n.04.

RIBA i ARDERIU, O. (1993): "Assaig sobre la geomorfologia medieval de la ciutat vella de Barcelona" a *Actes del III Congrés d'Història de Barcelona*. Barcelona. Pàg.: 171-174.

Memòria de la intervenció arqueològica al Carrer Nou de Sant Francesc 19 (Barcelona, Barcelonès). Agost-Setembre de 2015.

SOBREQUÉS, J. (1992): *Història de Barcelona. Vol. IV. Segles XIV-XV.*
Barcelona.

SOBREQUÉS, J. (1992): *Història de Barcelona. Vol. V. Segles XVI-XVII.*
Barcelona.

Pàgines Web.

<http://cartaarqueologica.bcn.cat/>

<http://www.bcn.cat/guia/bcnpicc.html>

<http://www.icc.es/>